

SECTEUR DU VALDONNEZ

Mardi 19 avril 2022



Enrubannage	10,56 T	Ficelles	5,76 T
Ensilage	3,1 T	Filets	3,02 T
Big Bags	0,94 T		
Total	23,38 T	/ 2021	+
Participants	52		+

Mode de collecte :

Collecte par apport volontaire :

- * sur une journée : le mardi 19 avril, de 9h à 12h et de 13h30 à 18h30 ;
- * sur un point de collecte : la déchèterie du Valdonnez ;
- * surveillance par le gardien de la déchèterie.

Partenaires de l'opération :

Communauté de communes mont-Lozère (mise à disposition des services de la déchèterie, hors des horaires d'ouverture et surveillance du site, prestation gratuite).

Information – Communication :

- * articles dans le Réveil Lozère parus les jeudis : 24 mars, 14 avril et 12 mai ;
- * article dans la Lozère Nouvelle paru le jeudi 14 avril ;
- * rappel sur le site SELSO durant toute la période de collecte ;
- * communiqué de presse aux radios locales ;
- * affichages en mairie et auprès des différents partenaires ;
- * actualités sur les sites Internet du Copage et de la Chambre d'agriculture de la Lozère ;
- * courrier individuel envoyé à chaque agriculteur du secteur concerné.

Résultats et analyse de la collecte :

Cette année, deux opérations ont eu lieu sur ce site avec une opération hivernale pour collecter les ficelles et filets uniquement et l'opération de collecte printanière habituelle.

On constate une augmentation globale de la quantité et de la qualité des apports ainsi que de la participation sur le site (52 participants contre 46 l'an passé).

En 2022, sur ce point de collecte, on constate une forte augmentation des tonnages de films d'enrubannage (+42 %), des ficelles (+75 %) et filets (+106 %). La collecte hivernale peut expliquer en partie ces résultats à la hausse.

En parallèle, il est à noter une baisse des apports de bâches d'ensilage (-10 %) et des bigs-bags (-32%), cela peut s'expliquer par la forte augmentation du coût de l'engrais.

Le site a été laissé propre après le passage du transporteur.

Ces résultats sont satisfaisants et encourageants. Merci aux participants et plus particulièrement à Jérôme SALLES pour la surveillance du site de collecte.



SECTEUR DE CHANAC

Mercredi 20 avril 2022

Enrubannage	10,1 T	Ficelles	4,34 T
Ensilage	5,94 T	Filets	0,56 T
Big Bags	1,400 T		
Total	22,34 T		/ 2021 +
Participants	45		+



Mode de collecte :

Collecte par apport volontaire :

- * sur une journée : le mercredi 20 avril, de 9h à 12h et de 13h30 à 17h ;
- * sur un point de collecte : bâtiment de la CUMA du Causse ;
- * surveillance assurée par un agent communal, une personne de Sodiaal et un agent Copage.

Partenaires de l'opération :

Communauté de communes Aubrac Lot Causse et Pays de Chanac (mise à disposition gratuite d'un agent pour la surveillance du site), et la CUMA du Causse (mise à disposition gratuite du site de collecte).

Information – Communication :

- * articles dans le Réveil Lozère parus les jeudis : 24 mars, 14 avril et 12 mai ;
- * article dans la Lozère Nouvelle paru le jeudi 14 avril ;
- * rappel sur le site SELSO durant toute la période de collecte ;
- * communiqué de presse aux radios locales ;
- * affichages en mairie et auprès des différents partenaires ;
- * actualités sur les sites Internet du Copage et de la Chambre d'agriculture de la Lozère ;
- * courrier individuel envoyé à chaque agriculteur du secteur concerné.

Résultats et analyse de la collecte :

Les quantités de plastiques collectées (+36 %) et le nombre de participants (+15 %) sont en augmentation sur ce site. Le tonnage des films d'enrubannage apportés a plus que doublé cette année (+118 %). La quantité des bigs-bags a légèrement augmenté (+22%). La quantité de ficelles a quasiment doublé par rapport à 2021 (2,58 T contre 4,34 T) et celle de filets se maintient. On note, cependant, une diminution des quantités d'ensilage (-23 %).



Chanac - Collecte 2022

Cette année, trois personnes étaient présentes sur le site pour en assurer la surveillance.

Il est à souligner une amélioration de la qualité des apports à l'exception de l'ensilage. Le site a été laissé propre après le passage du transporteur.

Les résultats sont satisfaisants et encourageants sur ce territoire. Merci aux participants et surveillants de collecte.

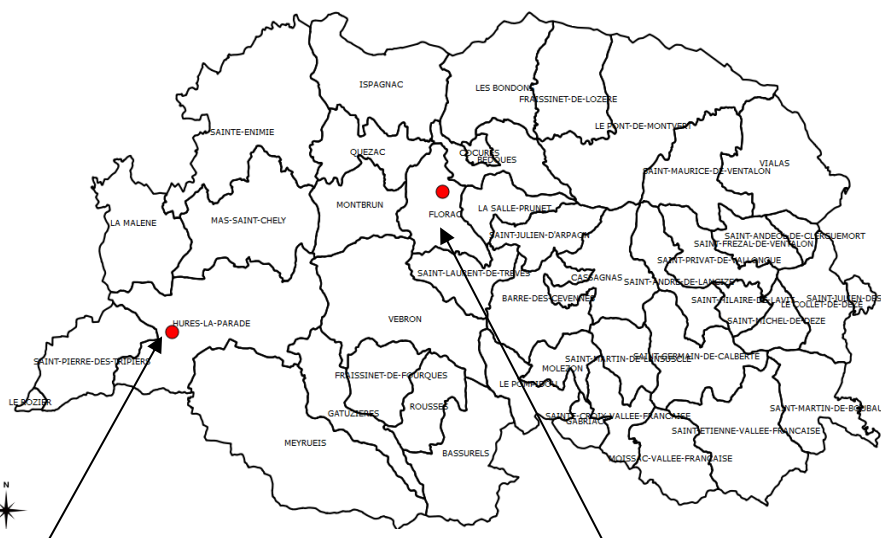
SECTEUR CEVENNES

Mardi 19 avril et mercredi 4 mai 2022

Mode de collecte :

Deux secteurs de collecte distincts sur cette zone : une sur le Causse Méjean, une autre sur la zone cévenole.

	Florac		Causse Méjean	
Enrubannage	7,64 T		12,3 T	
Ensilage	1,24 T		0,56 T	
Big Bags	0,72 T		1,70 T	
Ficelles	3,74 T		5,26 T	
Filets	0,94 T		0,74 T	
Total	14,28 T	/ 2021 +	20,56 T	/ 2021 -
Participants	49	+ / 2021	52	- / 2021



Causse Méjean :

- * apport volontaire sur une journée ;
- * sur un point de collecte : déchèterie La Parade, de 9h-12h et 13h30-17h ;
- * surveillance assurée par l'agent COPAGE et par le gardien de la déchèterie

Zone cévenole :

- * apport volontaire sur une demi-journée ;
- * sur un point de collecte : en face de la déchèterie, de 13h30-17h30 ;
- * surveillance assurée par l'agent COPAGE et visite de ADIVALOR en fin de journée

Partenaires de l'opération :

- * Mairie de Florac-Trois-Rivières : mise à disposition du site de collecte ;
- * SICTOM des Bassins du Haut Tarn : mise à disposition du site de la déchèterie de Hures-la-Parade ;
- * Tenue d'un stand de sensibilisation par la MSA du Languedoc.

Information – Communication :

- * articles dans le Réveil Lozère parus les jeudis : 24 mars, 14 avril et 12 mai ;
- * article dans la Lozère Nouvelle paru le jeudi 14 avril ;
- * rappel sur le site SELSO durant toute la période de collecte ;
- * communiqué de presse aux radios locales ;
- * affichages en mairie et auprès des différents partenaires ;
- * actualités sur les sites Internet du Copage et de la Chambre d'agriculture de la Lozère ;
- * courrier individuel envoyé à chaque agriculteur du secteur concerné.

Résultats et analyse de la collecte :

SITE DE FLORAC

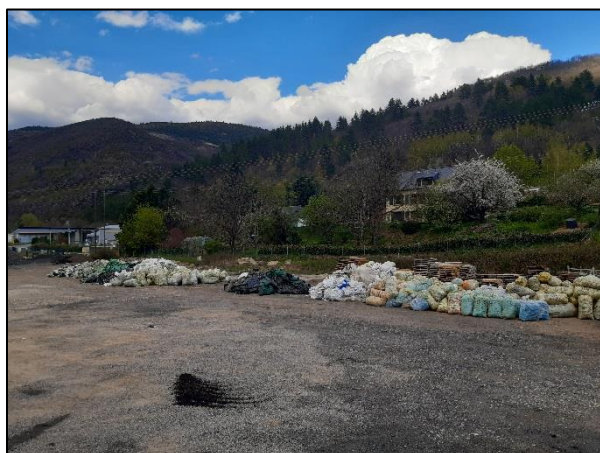
La participation des agriculteurs est en hausse (+9 %), et de ce fait la quantité des tonnages collectés également (+21 %).

Il y a une augmentation de la quantité des films d'enrubannage (+0 %) et des ficelles et filets (+34 %).

Une baisse de la quantité des bâches d'ensilage est constante depuis la collecte de l'automne 2020. On constate aussi une baisse de la quantité de bigs-bags collectés (-34,5 %) par rapport à 2021.

La régularité des apports de bonne qualité a été avérée cette année encore, le site ayant été laissé propre après le ramassage par Environnement 48.

Le COPAGE remercie la mairie pour la mise à disposition du site de collecte, l'agent de surveillance ainsi que les agriculteurs participants pour la constance de leur implication positive.



Florac - Collecte 2022

SITE DE HURES-LA-PARADE

Le site a connu une baisse de participation (-9 %) et des tonnages de plastiques collectés (-6 %). Malgré cela, la quantité apportée reste élevée, au-dessus de la moyenne de 19 T établie depuis plusieurs années (2014-2022).

La quantité de films d'enrubannage et de bâches d'ensilage collectée est en légère hausse (+1,4 %). Quant aux autres catégories de plastiques celles-ci sont en diminution : avec -26 % pour les bigs-bags et -13.5 % pour les ficelles et filets.

Les résultats de la collecte 2022 sont satisfaisants dans l'ensemble.

Nous tenons à remercier les agriculteurs pour la qualité des apports déposés. Le site a été laissé propre après le passage du transporteur dès le lendemain.



Hures la Parade - Collecte 2022

SECTEUR DE MARVEJOLS ET LE BUISSON

Mardi 10 mai 2022

	Marvejols		Le Buisson	
Enrubannage	16,86 T		12 T	
Ensilage	8,8 T		3,4 T	
Big Bags	1,48 T		1,58 T	
Ficelles	5,42 T		1,04 T	
Filets	3,64 T		2,62 T	
Total	36,2 T	+ / 2021	20,64 T	+ / 2021
Participants	49	-	40	- / 2021

Mode de collecte :

Collecte par apport volontaire sur deux sites :

- * *Marvejols* : terrain haut de la ZA, de 9h-12h et 13h30-17h, surveillance assurée par un agent communal ;
- * *Le Buisson* : parking sous le stade municipal, de 10h-12h et 14h-16h, surveillance assurée par un agent communal et une personne de Sodiaal.

Partenaires de l'opération :

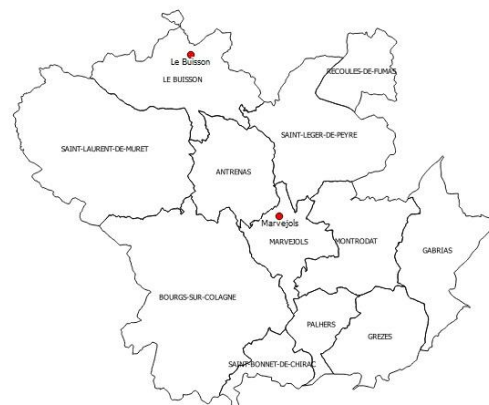
Communauté de communes du Gévaudan ;
Commune du Buisson : mise à disposition des sites et de leur surveillance.

Résultats et analyse de la collecte :

Les résultats quantitatifs sont en hausse par rapport à 2021 ; sur le tonnage collecté : +9 % pour Marvejols et +17,3 % pour le Buisson. Par contre, la participation des agriculteurs est en diminution sur les deux sites : -7,5 % pour Marvejols, et -9,1 % pour Le Buisson.

Le tonnage de films plastiques (bâche d'ensilage et d'enrubannage) est en hausse pour les deux sites : +17,2 % pour Marvejols et +28,8 % pour le Buisson. Les bigs-bags ont fortement baissé sur le site de Marvejols -37,3 %, cela peut s'expliquer par la hausse du coût de l'engrais. Quant au site du Buisson, le tonnage de bigs-bags a augmenté +6,8 %.

La quantité de ficelles et filets a augmenté à Marvejols +16,8 % cela peut s'expliquer grâce à l'opération hivernale. Pour le site du Buisson la quantité a diminué de 12 %.



Information – Communication :

- * articles dans le Réveil Lozère parus les jeudis à partir du 14 avril ;
- * article dans la Lozère Nouvelle paru le jeudi 14 avril ;
- * rappel sur le site SELSO durant toute la période de collecte ;
- * communiqué de presse aux radios locales ;
- * affichages en mairie et auprès des différents partenaires ;
- * actualités sur les sites Internet du Copage et de la Chambre d'agriculture de la Lozère ;
- * courrier individuel envoyé à chaque agriculteur du secteur concerné.

Ces résultats sont satisfaisants dans l'ensemble. Les sites ont été laissés propres car les apports non conformes ont été traités avant dépôt. Merci aux agriculteurs pour la constance de leur implication et aux gardiens pour leurs surveillances efficaces. Le surveillant du site de collecte de Marvejols a fait part de sa volonté d'avoir une personne de COPAGE à ses côtés sur le jour de la collecte. En effet, les apports sont conséquents et le travail simultané de gestion du déchargement, de renseignement du tableau et de distribution des saches est difficile à gérer seul.



Marvejols - Collecte 2022



Le Buisson - Collecte 2022

SECTEUR DE NASBINALS

Mardi 31 mai 2022

Enrubannage	9,94 T	Ficelles	3,97 T	
Ensilage	0,48 T	Filets	5,72 T	
Big Bags	0,60 T			
Total		20,71 T		/ 2021 -
Participants		68		-



Mode de collecte :

Collecte par apport volontaire :

- * sur une journée : le mardi 31 mai, de 9h-12h et 13h30-17h,
- * sur un point de collecte : terrain communal, au lieu-dit Coustat,
- * surveillance assurée par un agent de la collectivité.

Partenaires de l'opération :

Communauté de communes des Hautes Terres de l'Aubrac : mise à disposition de la déchèterie et d'un agent pour la surveillance du site.

Information – Communication :

- * articles dans le Réveil Lozère parus les jeudis à partir du 14 avril ;
- * article dans la Lozère Nouvelle paru le jeudi 14 avril ;
- * rappel sur le site SELSO durant toute la période de collecte ;
- * communiqué de presse aux radios locales ;
- * affichages en mairie et auprès des différents partenaires ;
- * actualités sur les sites Internet du Copage et de la Chambre d'agriculture de la Lozère ;
- * courrier individuel envoyé à chaque agriculteur du secteur concerné.

Résultats et analyse de la collecte :

Cette année, deux opérations ont eu lieu sur ce site avec une opération hivernale pour collecter les ficelles et filets uniquement (2,2 T) et l'opération de collecte printanière habituelle.

Le tonnage et le nombre de participants sont en baisse par rapport à 2021 : -2,2 % pour le tonnage et -12,8 % pour les participants.

Les quantités sont en hausse +8,8 % pour les films plastiques (bâche d'ensilage et enrubannage) et +11,9 % pour les ficelles et filets. Ce dernier résultat peut être lié à l'opération hivernale. Quant aux bigs-bags le tonnage est en forte baisse – 79,6 %, cela peut s'expliquer par le coût de l'engrais en 2022.

Ces résultats sont satisfaisants dans l'ensemble. Le site a été laissé propre après le passage du transporteur. Merci aux participants et surveillants de collecte.



Nasbinals - Collecte 2022

SECTEUR D'AUMONT-AUBRAC

Mardi 31 mai 2022

Enrubannage	26,02 T	Ficelles	1,91 T	
Ensilage	7,56 T	Filets	5,08 T	
Big Bags	3,60 T			
Total	44,1 T			/ 2019 -
Participants	96			+



Mode de collecte :

Collecte par apport volontaire :

- * sur une journée : le mardi 31 mai, de 9h à 12h et de 13h30 à 18h ;
- * sur un point de collecte : terrain sur la route de Nasbinals, croisement des Huttes (site non clos) ;
- * surveillance par un agent du SIVOM et un agent du COPAGE.

Partenaires de l'opération :

SIVOM la Montagne : mise à disposition d'un agent pour la surveillance ;
Communauté de communes des Hautes Terres de l'Aubrac : mise à disposition d'un lieu de collecte.

Information – Communication :

- * articles dans le Réveil Lozère parus les jeudis à partir du 14 avril ;
- * article dans la Lozère Nouvelle paru le jeudi 14 avril ;
- * rappel sur le site SELSO durant toute la période de collecte ;
- * communiqué de presse aux radios locales ;
- * affichages en mairie et auprès des différents partenaires ;
- * actualités sur les sites Internet du Copage et de la Chambre d'Agriculture de la Lozère ;
- * courrier individuel envoyé à chaque agriculteur du secteur concerné.

Résultats et analyse de la collecte :

Cette année, deux opérations ont eu lieu sur ce site avec une opération hivernale pour collecter les ficelles et filets uniquement (0,65 T) et l'opération de collecte printanière habituelle.

Le tonnage est en légère baisse -4,5 % malgré une augmentation du nombre de participants +10,3 % par rapport à 2021.

Malgré l'opération hivernale, le tonnage de ficelles et filets a diminué de 18,7 %. Cette opération sur ce territoire n'a pas eu l'effet recherché. On constate une baisse des bigs-bags -21,1 %, cela peut s'expliquer par l'augmentation du coût de l'engrais en 2022. Néanmoins, une augmentation est présente pour les films plastiques (+2,1 %) notamment sur les apports d'enrubannage (21 T en 2021 et 26 T en 2022), cela est peut-être dû à l'été 2021 humide qui a favorisé ce type de production.

Ces résultats sont satisfaisants et encourageants. Le site a été laissé propre après le passage du transporteur. Merci aux participants et surveillants de collecte.



Aumont-Aubrac - Collecte 2022

Secteur de St Germain du Teil, Chirac et Trélans
Mercredi 11 mai 2022

	St Germain T.	Chirac	Trélans
Enrubannage	6,44 T	6,24 T	6,68 T
Ensilage	5,4 T	3,88 T	1,78 T
Big Bags	1,30 T	1,14 T	0,70 T
Ficelles	1,34 T	1,34 T	0,94 T
Filets	1,68 T	1,46 T	2,46 T
Total	16,16 T	14,06 T	12,56 T
Participants	38	24	21
	/2021 +	/2021 +	/2021 +
	=	-	-



Trélans - Collecte 2022

Mode de collecte :

Collecte par apport volontaire sur trois sites :

- * *St Germain du Teil* : dépôt à la plateforme devant le centre de secours, de 10h-12h et 14h-17h, surveillance assurée par un agent communal ;
- * *Chirac* : terrain route de Redondes (anciennes poubelles), de 9h-12h et 13h30-17h, surveillance assurée par un agent communal.
- * *Trélans* : hangars communaux de 9h à 12h, surveillance assurée par un agriculteur.

Partenaires de l'opération :

Syndicat Intercommunal Aubrac-Colagne : mise à disposition d'un site et de sa surveillance ;
Commune de Bourgs-s/-Colagne : surveillance du point de collecte.
Commune de Trélans : site et surveillance.

Information – Communication :

- * articles dans le Réveil Lozère parus les jeudis à partir du 14 avril ;
- * article dans la Lozère Nouvelle paru le jeudi 14 avril ;
- * rappel sur le site SELSO durant toute la période de collecte ;
- * communiqué de presse aux radios locales ;
- * affichages en mairie et auprès des différents partenaires ;
- * actualités sur les sites Internet du Copage et de la Chambre d'agriculture de la Lozère ;
- * courrier individuel envoyé à chaque agriculteur du secteur concerné.

Résultats et analyse de la collecte :

Le nombre de participants sur ces sites a diminué de 5,7 %, principalement sur les sites de Trélans et de Chirac. Cependant, la quantité de plastiques collectés a augmenté respectivement sur chaque site pour un total de +6,7 %.

La quantité de ficelles et filets a diminué à St Germain (-21,6 %) et à Trélans (-10,1 %) mais augmente à Chirac (+6,9 %). De la même façon les apports de bigs-bags ont diminué sauf à Chirac (+159 %). A l'inverse, les apports de films d'enrubannage et de bâches d'ensilage ont augmenté à St Germain (+26,6 %) et à Trélans (+35,6 %). La quantité de ces plastiques a baissé de 6% à Chirac.

Ces résultats sont très satisfaisants et encourageants. Merci et bravo pour la mobilisation des professionnels agricoles.



St Germain du Teil - Collecte 2022

SECTEUR DE RIEUTORT-DE-RANDON

Mardi 26 avril 2022

Enrubannage	26,24 T	Ficelles	2,79 T	
Ensilage	10,32 T	Filets	4,35 T	
Big Bags	3,80 T			
Total	47,50 T			2021 +
Participants	75			-



Mode de collecte :

Collecte par apport volontaire :

- ✗ sur une journée : le mardi 26 avril, de 9h à 12h et de 13h30 à 17h ;
- ✗ sur un point de collecte : déchèterie de Rieutort-de-Randon ;
- ✗ surveillance par le gardien de la déchèterie et un agent COPAGE.

Partenaires de l'opération :

Communauté de communes Randon Margeride :
mise à disposition gratuite du site de collecte et de sa surveillance.

Information – Communication :

- ✗ articles dans le Réveil Lozère parus les jeudis à partir du 14 avril ;
- ✗ article dans la Lozère Nouvelle paru le jeudi 14 avril ;
- ✗ rappel sur le site SELSO durant toute la période de collecte ;
- ✗ communiqué de presse aux radios locales ;
- ✗ affichages en mairie et auprès des différents partenaires ;
- ✗ actualités sur les sites Internet du Copage et de la Chambre d'agriculture de la Lozère ;
- ✗ courrier individuel envoyé à chaque agriculteur du secteur concerné.

Résultats et analyse de la collecte :

Cette année, deux opérations ont eu lieu sur ce site avec une opération hivernale pour collecter les ficelles et filets uniquement (2,34 T) et l'opération de collecte printanière habituelle.

Le tonnage global est en hausse de 14,3 % malgré une légère baisse de la participation -5,1 %.

Le volume des big-bags collectés a baissé sur ce site de 14,8 %, cela peut être lié à l'augmentation du prix de l'engrais en 2022.

Cependant, la qualité des plastiques collectés s'améliore pour les films plastiques (bâche d'ensilage et enrubannage) +18,3 % et celle des ficelles et filets +15,5 %. Ces résultats peuvent être dus respectivement à un été humide en 2021 qui a favorisé l'utilisation de films plastiques et à l'opération hivernale afin de commencer le tri et à nettoyer les fermes.

Ces résultats sont satisfaisants dans l'ensemble. Le site a été laissé propre, car les apports non conformes ont été refusés avant dépôt.

Merci aux participants pour la constance de leur implication et aux gardiens pour leurs surveillances efficaces.



Rieutort-de-Randon - Collecte 2022

SECTEUR DU MALZIEU

Lundi 16 mai 2022

Enrubannage	16,9 T	Ficelles	2,06 T	
Ensilage	3,96 T	Filets	3,8 T	
Big Bags	3 T			
Total		29,72 T		/ 2019 +
Participants		76		-



Mode de collecte :

Collecte par apport volontaire :

- * sur une journée : le lundi 16 mai, de 10h à 12h et de 13h30 à 17h ;
- * sur un point de collecte : au bord de la route direction Le Soulier, sous la D4 ;
- * surveillance assurée par le gardien de la déchèterie et un agent COPAGE.

Partenaires de l'opération :

SIVOM la Montagne : mise à disposition du site et de sa surveillance.

Information – Communication :

- * articles dans le Réveil Lozère parus les jeudis à partir du 14 avril ;
- * article dans la Lozère Nouvelle paru le jeudi 14 avril ;
- * rappel sur le site SELSO durant toute la période de collecte ;
- * communiqué de presse aux radios locales ;
- * affichages en mairie et auprès des différents partenaires ;
- * actualités sur les sites Internet du Copage et de la Chambre d'agriculture de la Lozère ;
- * courrier individuel envoyé à chaque agriculteur du secteur concerné.

Résultats et analyse de la collecte :

Cette année, deux opérations ont eu lieu sur ce site avec une opération hivernale pour collecter les ficelles et filets uniquement (0,82 T) et l'opération de collecte printanière habituelle.

Le tonnage est en légère hausse +2,2 % malgré une légère baisse de la participation -5 %.

Le volume est en légère baisse pour les films plastiques (bâche d'ensilage et enrubannage) -0,4 % et pour les bigs-bags -3,2 %. Le tonnage de ficelles et filets collecté, quant à lui, est en augmentation de 16,5%. Il est difficile de savoir si cette hausse est liée à l'opération organisée dans l'hiver.

La qualité des apports était aussi au rendez-vous, et le ramassage a été fait rapidement par les chauffeurs d'Environnement Massif-Central.

Cependant, il est nécessaire de remobiliser les agriculteurs sur ce territoire pour la collecte 2023. Merci aux participants et surveillants de collecte.



Le Malzieu - Collecte 2022

SECTEUR DE SAINT-ALBAN-SUR-LIMAGNOLE

Mardi 17 mai 2022

Enrubannage	15,82 T	Ficelles	6,94 T	
Ensilage	2,44 T	Filets	3,42 T	
Big Bags	0,94 T			
Total		29,6 T		/ 2021 +
Participants		65		-



Mode de collecte :

Collecte par apport volontaire :

- * sur une journée : le mardi 17 mai, de 9h - 12h et de 14h - 17h ;
- * sur un point de collecte : terrain face aux ateliers communaux – ZA ;
- * surveillance assurée par un agent communal, un agent et élu COPAGE.

Partenaires de l'opération :

Commune de Saint-Alban-sur-Limagnole : mise à disposition d'un point de collecte ;
SIVOM la Montagne : mise à disposition d'un agent pour la surveillance.

Information – Communication :

- * articles dans le Réveil Lozère parus les jeudis à partir du 14 avril ;
- * article dans la Lozère Nouvelle paru le jeudi 14 avril ;
- * rappel sur le site SELSO durant toute la période de collecte ;
- * communiqué de presse aux radios locales ;
- * affichages en mairie et auprès des différents partenaires ;
- * actualités sur les sites Internet du Copage et de la Chambre d'agriculture de la Lozère ;
- * courrier individuel envoyé à chaque agriculteur du secteur concerné.

Résultats et analyse de la collecte :

La participation des agriculteurs est en légère baisse (-5,8 %), et malgré cela la quantité des tonnages collectés augmente (+20 %).

On constate une baisse du tonnage sur les films plastiques (bâche d'ensilage et enrubannage) -1,7 % et une forte diminution des bigs-bags -63 % qui peut être lié à l'augmentation du coût de l'engrais en 2022. Il est à noter une très forte augmentation des ficelles et filets +200 %!

Ces résultats sont très satisfaisants.

Le nouveau gardien a été secondé toute la journée par l'agent et l'élu de l'association Copage. Le site a été laissé propre, car les apports non conformes ont été refusés ou traités avant dépôt. Merci aux participants et surveillants de la collecte.



St Alban sur Limagnole - Collecte 2022

SECTEUR DE SAINT-CHELY-D'APCHER

Lundi 16 mai et mercredi 18 mai 2022



	St Chély		Le Bacon	
Enrubannage	19,1 T		7,88 T	
Ensilage	1,8 T		1 T	
Big Bags	1,36 T		2,18 T	
Ficelles	1,06 T		0,8 T	
Filets	3,33 T		1,42 T	
Total	26,65 T		13,28 T	
Participants	52	/ 2021 -	36	/ 2021 +

Mode de collecte :

Collecte par apport volontaire sur deux points de collecte :

- * *Les Monts Verts*, le Bacon de 9h-12h, surveillance du technicien agricole de secteur ;
- * *Déchèterie Les Cheyssades*, de 7h30-12h et 14h-17h, surveillance d'un agent du SIVOM la Montagne.
- * Tenue d'un stand de sensibilisation par la MSA du Languedoc.

Partenaires de l'opération :

SIVOM la Montagne : point de collecte et mise à disposition d'un agent pour la surveillance ;

Commune des Monts-Verts : mise à disposition d'un site de collecte ;

Chambre d'agriculture de la Lozère : surveillance du site du Bacon.

Information – Communication :

- * articles dans le Réveil Lozère parus les jeudis à partir du 14 avril ;
- * article dans la Lozère Nouvelle paru le jeudi 14 avril ;
- * rappel sur le site SELSO durant toute la période de collecte ;
- * communiqué de presse aux radios locales ;
- * affichages en mairie et auprès des différents partenaires ;
- * actualités sur les sites Internet du Copage et de la Chambre d'agriculture de la Lozère ;
- * courrier individuel envoyé à chaque agriculteur du secteur concerné.

Résultats et analyse de la collecte :

SITE DE SAINT-CHELY-D'APCHER :



Cette année, deux opérations ont eu lieu sur ce site avec une opération hivernale pour collecter les ficelles et filets uniquement (1,85 T) et l'opération de collecte printanière habituelle. Le nombre de participants est en baisse de 13 %, de ce fait le tonnage aussi -26 % (résultat inférieur à la moyenne depuis 2014 : 29,8 T contre 26,7 T en 2022).

On constate une baisse générale des quantités collectées : -24,7% pour les films plastiques (bâche d'ensilage et films d'enrubannage), -48 % pour les bigs-bags et -20,5 % pour les ficelles et filets.



agri-environnement et gestion de l'espace en Lozère

SITE LE BACON :

Le nombre de participants a augmenté de 9 % tandis que le tonnage lui a diminué de 11 % par rapport à 2021.

Les quantités de bigs-bags ont diminué de 4 % comme celles des ficelles et filets (46 %).

Seul le volume de films plastiques (bâche d'ensilage et films d'enrubannage) a augmenté de 4,2 %, cela peut s'expliquer par une année 2021 humide qui a favorisé l'utilisation de ces plastiques pour la conservation des fourrages.



Le Bacon - Collecte 2022

La qualité est globalement satisfaisante et les résultats sont encourageants malgré la diminution constatée. Les plastiques ont rapidement été ramassés par Environnement Massif Central. Merci aux participants et surveillants de collecte.